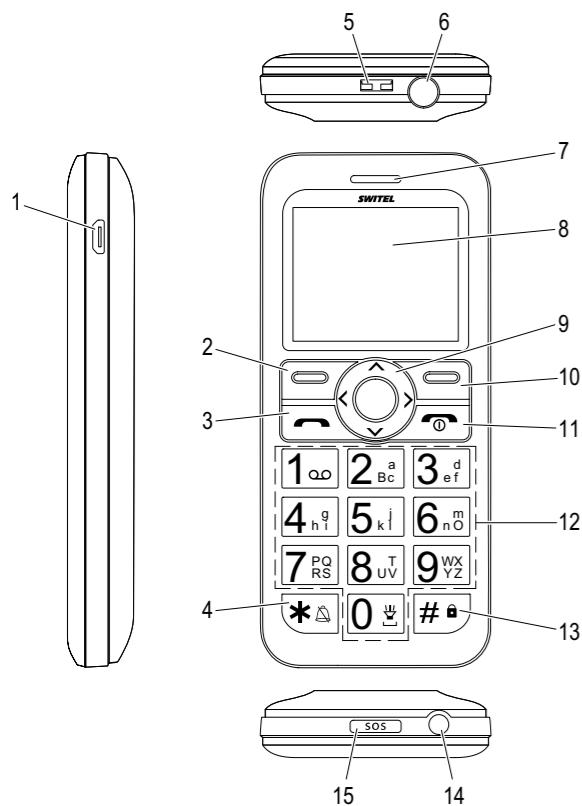


SWITEL

Telefonino M160



ITALIANO

Istruzioni per l'uso

Leggere e osservare le seguenti informazioni e conservare le istruzioni per l'uso per consultazione futura!

Indicazioni di sicurezza

AVVERTENZA!

- Pericolo di esplosione!
➔ Utilizzare solo gli alimentatori di rete forniti in dotazione!
➔ Utilizzare solo batterie ricaricabili fornite in dotazione o equivalenti!
➔ Trattare sempre con prudenza batterie e pile e usare batterie e pile solo come descritto.
➔ Non mischiare mai batterie ricaricabili e pile. Non utilizzare mai batterie ricaricabili o pile con capacità o stati di carica differenti. Evitare l'uso di batterie ricaricabili o pile difettose.

- Pericolo mortale per portatori di pacemaker!
➔ Mantenere una distanza di sicurezza di almeno 15 cm dai portatori di pacemaker.

- Rischio di soffocamento dovuto a minuteria, pellicole protettive e di imballaggio!
➔ Tenere lontano tale imballaggio dalla portata dei bambini!

- Batterie ricaricabili e pile possono provocare danni alla salute e all'ambiente!
➔ Non aprire, danneggiare, ingerire o disperdere nell'ambiente batterie ricaricabili e pile. Queste possono contenere metalli pesanti nocivi e dannosi per l'ambiente.

PRUDENZA!

- Rischio di danni all'udito!
➔ Evitare l'ascolto prolungato ad alto volume.

ATTENZIONE!

- Rischio di danni materiali.
➔ Evitare un'esposizione a fumo, polvere, vibrazioni, sostanze chimiche, umidità, calore e raggi solari diretti.
➔ Le riparazioni vanno affidate esclusivamente al personale qualificato del servizio di assistenza tecnica.

Oggetto di fornitura

- 1 telefonino
- 1 alimentatore di rete
- 1 batteria agli ioni di litio
- 1 manuale d'uso

Elementi di comando

- 1 Collegamento Mini-USB
- 2 Tasto [Menu]: in modalità di stand-by aprire il menu principale; nel menu softkey sinistro (funzione è visualizzata sul display in basso a sinistra)
- 3 Tasto [Chiamata]: accettare telefonate
- 4 Tasto [*]: tasto asterisco; creare segni speciali
- 5 Contatti di carica
- 6 Presa per auricolare da 3,5 mm (auricolare non incluso nella confezione)
- 7 Ricevitore
- 8 Display
- 9 Tasti di navigazione [Up/Down]: selezionare voci di menu
- 10 Tasto [Rubrica]: in modalità di stand-by aprire la rubrica; nel menu tasto softkey destro (funzione è visualizzata sul display in basso a destra)
- 11 Tasto [SOS]: concludere/respingere telefonate
- 12 Tasti da [1] a [0]: immettere cifre e lettere
- 13 Tasto [#]: tasto cancelletto; passare da maiuscole a minuscole; blocco tastiera
- 14 Lampadina, tenere premuto [0] per inserire
- 15 Tasto [SOS]: tasto per chiamata d'emergenza

Utilizzo conforme alla destinazione d'uso

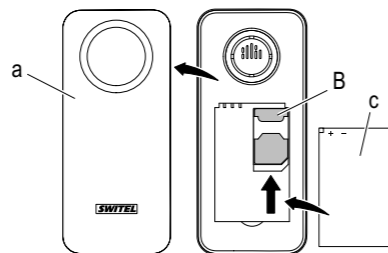
Questo telefonino consente di svolgere telefonate e inviare SMS in una rete di telefonia mobile. Qualsiasi altro impiego è considerato improprio. Osservare le norme e disposizioni locali. Non sono consentite modifiche o trasformazioni non autorizzate. Non aprire per nessuna ragione l'apparecchio autonomamente, né procedere a riparazioni di propria iniziativa.

Inserire scheda SIM e batteria ricaricabile

ATTENZIONE!

- La scheda SIM può danneggiarsi.
➔ Attenzione a mantenere pulita ed intatta la scheda SIM. Inserire la scheda SIM dal lato corretto.
- La batteria ricaricabile o il telefono possono subire danni.
➔ Fare attenzione che la batteria ricaricabile venga inserita correttamente.

Spegner il telefonino prima di rimuovere il coperchio del vano batteria. Accendere di nuovo l'apparecchio solo dopo aver applicato il coperchio del vano batteria.

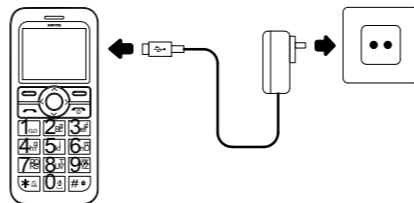


Rimuovere il coperchio del vano batteria (A). Inserire la scheda SIM (B). Inserire la batteria ricaricabile (C). Installare il coperchio del vano batteria (A).

Caricare la batteria

- Caricare la batteria ricaricabile per la prima volta per almeno 12 ore, quindi caricare e scaricare completamente la batteria

per alcuni cicli. Così facendo si prolunga la durata utile della batteria ricaricabile.



Rappresentazioni e modi di scrittura

- ➔ Azione da svolgere
- ➔ Sequenza di immissione corretta
- 1 sec. [1] Premere il tasto raffigurato (esempio)
- 2 sec. [1] Premere 2 sec. il tasto raffigurato (esempio)
- ➔ Evidenziare la seguente voce di menu con i tasti [Up/Down] e confermare con il tasto softkey sinistro [Menu]
- [Esempio] Immettere cifre o lettere
- [Esempio] Testi in parentesi quadre contengono indicazioni riguardo una determinata selezione o immissione
- (2) Posizione nella figura
- [Modifica] Testo di display (esempio)
- [Ok] Softkey (esempio). Premere il rispettivo tasto softkey (2) o (10)

Inserire/Disinserire il telefono

Inserire

- ➔ 3 sec. [Chiamata] ➔ Il telefonino è inserito

Disinserire

- ➔ 3 sec. [Chiamata] ➔ Il telefonino è disinserto

Telefonare

Telefonare

- ➔ [Immettere il numero telefonico] [Chiamata]

Accettare telefonate

PRUDENZA!

- Squillo molto alto (fino a 90 dB)!
Rischio di danni all'udito!
➔ Non poggiare il telefonino all'orecchio quando squilla.



Concludere la conversazione



Immettere un testo

Sui tasti a cifra si trovano altresì delle lettere per l'immissione di testi.

Immettere segni di punteggiatura e caratteri speciali

- ➔ [*] ➔ [Selezionare un carattere]

Cancellare caratteri

- ➔ [Cancella]

Rubrica telefonica

Creare una nuova voce in rubrica

Le voci di rubrica si lasciano salvare sia sul telefonino sia sulla scheda SIM.

• Sulla scheda SIM è possibile salvare solo nome e numero telefonico

- ➔ [Nomi] [Opzioni] ➔ [Aggiungi nuova voce] ➔ [Selezionare telefonino o scheda SIM]

- ➔ [Immettere il nome] [Immettere]

- ➔ [Immettere il numero telefonico] [Immettere]

• È possibile immettere ulteriori numeri telefonici o abbinare squilli (non sulla scheda SIM)

- ➔ [Opzioni] ➔ [Salva]

Chiamare un numero dalla rubrica

- ➔ [Nomi] ➔ [Selezionare la voce] [Chiamata] ➔ Il numero memorizzato è chiamato.

SMS

Scrivere e inviare SMS

- ➔ [Menu] ➔ [Messaggio] ➔ [Scrivi messaggio]

- ➔ [Immettere un testo]

- ➔ [Opzioni] ➔ [Invia a]

- ➔ ➔ [Inserisci numero] [Immettere un numero] [Ok] o ➔ [Aggiungi da Rubrica] ➔ [Selezionare la voce di rubrica] [Ok] ➔ Il numero o la voce di rubrica sono visualizzati

- ➔ [Opzioni] ➔ [Invia]

Leggere SMS

- ➔ [Menu] ➔ [Messaggio] ➔ [Messaggi in arrivo] ➔ [Selezionare un messaggio]

- ➔ [Opzioni] ➔ [Visualizza] ➔ Il messaggio è visualizzato con data e ora

Cancellare il messaggio SMS

- ➔ [Menu] ➔ [Messaggio] ➔ [Messaggi in arrivo] ➔ [Selezionare un messaggio]

- ➔ [Opzioni] ➔ [Elimina]

Impostazioni di base

Impostare la lingua

- ➔ [Menu] ➔ [Impostazioni] ➔ [Lingua] ➔ [Selezionare la lingua]

- ➔ [Ok]

Impostare data e ora

- ➔ [Menu] ➔ [Impostazioni] ➔ [Orario e Data] ➔ [Orario e Data]

- [Impostare data e ora]

Ripristinare le impostazioni di default

- Il ripristino delle impostazioni di default richiede l'immissione della password. La password impostata in fabbrica è 1122.

Impostazioni per chiamate d'emergenza

È possibile definire fino a 5 numeri telefonici chiamati in caso d'emergenza uno dopo l'altro finché uno dei chiamati non risponde alla chiamata d'emergenza. In alternativa è possibile immettere il numero di una centrale di pronto intervento.

• Un falso allarme può causare, in caso di inoltro ad una centrale operativa di emergenza ufficiale, considerevoli costi di cui dovrà probabilmente rispondere l'utente. Si consiglia pertanto di fare uso di tale funzione con cautela e razionalità.

Immettere/Modificare un numero d'emergenza

- ➔ [Menu] ➔ [SOS] ➔ [SOS impostazione] ➔ [Impostare i numeri di SOS] ➔ [Selezionare lo spazio memoria] [Modifica]

- ➔ ➔ [Dalla rubrica telefonica] ➔ [Selezionare la voce di rubrica] o

- ➔ ➔ [Modifica numero] [Immettere il numero telefonico]

Immettere il numero di una centrale di pronto intervento

- ➔ [Menu] ➔ [SOS] ➔ [SOS impostazione] ➔ [Numero del centro chiamata] [Immettere il numero telefonico]

- [Imposta MSG in uscita] ➔ [Predefinito] o [Utente registrato]

Selezionare il messaggio d'emergenza

- ➔ [Menu] ➔ [SOS] ➔ [SOS impostazione] ➔

- [Impostazione SOS modalità] ➔

- ➔ ➔ [Impostazione 5 numeri] ➔ Fino a 5 numeri d'emergenza sono chiamati uno dopo l'altro in caso d'emergenza

- ➔ ➔ [Impostazione centro chiamata] ➔ La centrale di pronto intervento è chiamata in caso d'emergenza

- ➔ ➔ [Disattivato] ➔ La funzione di chiamata d'emergenza è disinserta

Lanciare la chiamata d'emergenza

- ➔ 3 sec. [SOS]

- ➔ Si avverte un segnale acustico.

- ➔ I numeri d'emergenza precedentemente impostati sono chiamati uno dopo l'altro finché uno dei chiamati risponde alla chiamata.

➔ Non appena uno dei chiamati risponde alla chiamata d'emergenza, il telefono riproduce il messaggio d'emergenza attivando il dispositivo vivavoce.

• La funzione di chiamata d'emergenza va conclusa dall'interlocutore chiamato premendo il tasto 0. Altrimenti la chiamata d'emergenza è proseguita.

Interrompere la chiamata d'emergenza



Alimentatore di rete

Il telefonino è dotato di alimentatore particolarmente efficiente in termini di consumo energetico SKL-5WE-U050-0500 (input 240 V_{AC}, output 5,0 V_{DC}, 500 mA). La potenza a vuoto corrisponde a ca. 0,3 W. L'efficienza media corrisponde a ca. 70 %. L'assorbimento di corrente in sede di ricarica del telefonino corrisponde a ca. 3,2 W.

Informazioni SAR

Informazioni sulle emissioni di radiofrequenza e sui tassi di assorbimento specifici (SAR = Specific Absorption Rate).

In sede di sviluppo del presente telefonino sono stati tenuti in considerazione gli standard di sicurezza in vigore in materia di emissioni di radiofrequenza. Tali valori limite si basano su direttive scientifiche e presentano un margine di sicurezza in modo da assicurare la sicurezza di tutte le persone utilizzatrici, indipendentemente da età e condizioni di salute.

I valori riferiti alle emissioni di radiofrequenza previsti dalle direttive si basano su un'unità di misura denominata SAR. Il rilevamento dei valori SAR avviene tramite metodi standardizzati in cui il telefono opera con il massimo della performance energetica possibile in tutte le bande di frequenza utilizzate.

Nonostante sia possibile constatare delle differenze nei valori SAR dei vari modelli di telefono, tutti i modelli sono stati comunque sviluppati in modo da osservare le direttive di rilievo in materia di emissioni di radiofrequenza.

Per gli abitanti di Paesi, come i Paesi membro dell'Unione Europea, che considerano il valore limite SAR indicato dalla ICNIRP (International Commission on Non-Ionizing Radiation Protection) e pari a 2 W/Kg (valore medio rilevato su 10 g di tessuto), trovano applicazione le seguenti informazioni:

Il valore SAR più alto rilevato per questo telefonino, con un valore medio su 10 g di tessuto, corrisponde se appoggiato all'orecchio a 0,532 W/kg.

Linea diretta di assistenza

In caso di problemi tecnici, rivolgersi alla nostra linea diretta di assistenza.

Svizzera: tel. 0900 00 1675 (spese da rete nazionale Swisscom alla data di stampa: CHF 2,60/min).

In caso di reclami entro il periodo di garanzia commerciale, rivolgersi al rivenditore autorizzato.

Indicazioni per la cura

Pulire le superfici dell'involucro con un panno morbido e antipelucchi.

Non utilizzare detersivi o solventi.

Garanzia


Gli apparecchi SWITEL sono costruiti e collaudati in osservanza dei processi di produzione più moderni. L'impiego di materiali selezionati e tecnologie altamente sviluppate sono garanti di una perfetta funzionalità e lunga durata in vita. Non si considera caso di garanzia un malfunzionamento dell'apparecchio la cui causa vada individuata nella sfera di responsabilità del provider di rete telefonica. La garanzia non si estende a pile, batterie ricaricabili o pacchi batteria utilizzati all'interno degli apparecchi. Il periodo di garanzia commerciale ricopre 24 mesi a partire dalla data di acquisto.



Entro il periodo di garanzia si procederà all'eliminazione gratuita di tutti i guasti dovuti a difetti di materiale o produzione. Il diritto di garanzia cessa in caso di interventi da parte dell'acquirente o di terzi. Danni dovuti a impiego o esercizio improprio, naturale usura, errato montaggio o conservazione, collegamento o installazione impropri, forza maggiore o altri influssi esterni non sono coperti da

garanzia. In qualità di produttore ci riserviamo il diritto, in caso di reclami, di riparare o sostituire le parti difettose o di rimpiazzare l'apparecchio. Parti o apparecchi sostituiti passano di nostra proprietà. Sono esclusi diritti di risarcimento per danni se non dovuti a intenzione o colpa grave del costruttore.

In caso di difetti del presente apparecchio durante il periodo di garanzia, si prega di rivolgersi esclusivamente al negozio di rivendita dell'apparecchio SWITEL assieme al relativo scontrino di acquisto. In base alle presenti disposizioni, tutti i diritti di garanzia dovranno essere fatti valere esclusivamente nei confronti del rivenditore autorizzato. Decorso il termine di due anni dalla data di acquisto e consegna dei nostri prodotti non sarà più possibile fare valere alcun diritto di garanzia.


Smaltimento

 Smaltire l'apparecchio consegnandolo in uno dei punti di raccolta istituiti dalla propria società di smaltimento rifiuti comunale (ad es. centro di riciclo materiali). La legge sugli apparecchi elettrici ed elettronici prescrive ai proprietari di apparecchi esauriti la consegna di **apparecchi elettrici ed elettronici** in un centro di rilievo rifiuti in raccolta differenziata. Il simbolo riportato qui a lato indica che non è assolutamente consentito smaltire l'apparecchio gettandolo nei rifiuti domestici!

 Per legge sussiste l'obbligo di consegnare batterie e pile presso i rivenditori di pile utilizzando gli appositi contenitori di raccolta e provvedendo in tal modo al corretto smaltimento. Lo smaltimento è gratuito. I simboli indicano che  non è assolutamente consentito gettare batterie e pile nei rifiuti domestici, consegnandoli ai fini dello smaltimento nei rispettivi punti di raccolta.

Smaltire i materiali d'imballaggio conformemente a quanto indicato dalle norme locali.

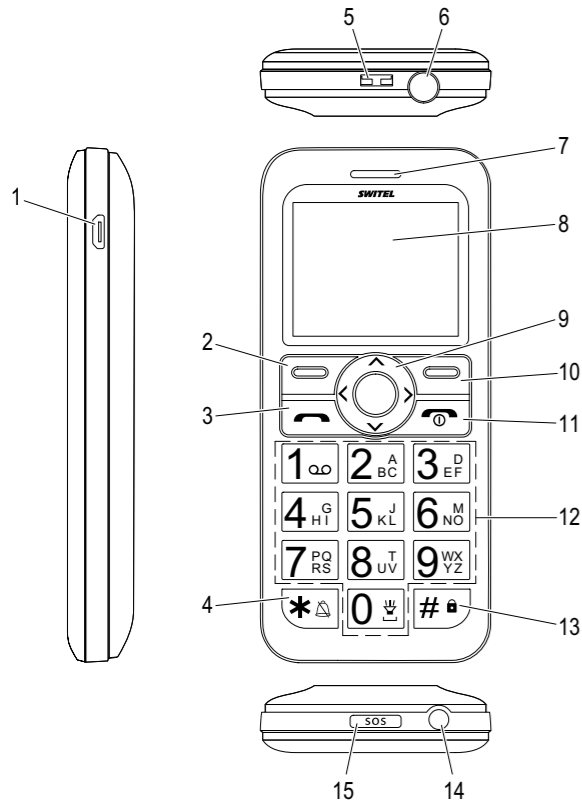
Dichiarazione di conformità

 Questo apparecchio è conforme alla direttiva 1999/5/CE concernente le apparecchiature radio, le apparecchiature terminali di telecomunicazione il reciproco riconoscimento della loro conformità. La conformità con la direttiva di cui sopra viene confermata dal marchio CE applicato sull'apparecchio. Per la dichiarazione di conformità completa si prega di voler usufruire del servizio gratuito di download dal nostro sito web www.switel.com.

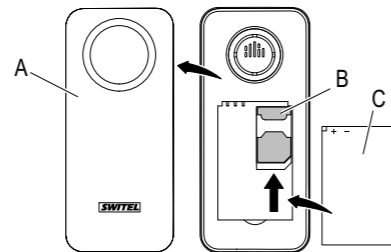
Le istruzioni per l'uso complete possono essere scaricate dal sito-www.switel.com.

SWITEL

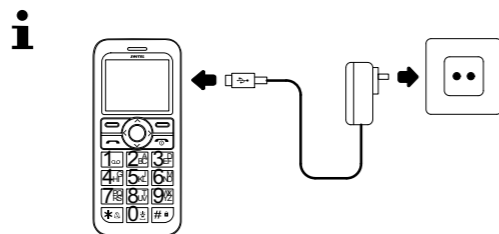
Mobiltelefon M160



- 1 Mini-USB-Anschluss
- 2 Taste : Im Stand-by-Modus Hauptmenü aufrufen; im Menü linker Softkey (Funktion wird links unten im Display angezeigt)
- 3 Taste : Telefonate annehmen
- 4 Taste : Stern-Taste; erstellen von Sonderzeichen
- 5 Ladekontakte
- 6 Headset-Buchse 3,5 mm (Headset nicht im Lieferumfang enthalten)
- 7 Hörmuschel
- 8 Display
- 9 Navigationstasten : Menüpunkte auswählen
- 10 Taste : Im Stand-by-Modus Telefonbuch aufrufen; im Menü rechter Softkey (Funktion wird rechts unten im Display angezeigt)
- 11 Taste : Telefonate beenden/abweisen
- 12 Tasten bis : Eingabe von Ziffern und Buchstaben
- 13 Taste : Raute-Taste; Wechsel Groß-/Kleinbuchstaben
- 14 Lampe, gedrückt halten zum Einschalten
- 15 Taste : Notruf-Taste



Entfernen Sie die Akkufachabdeckung (A). Legen Sie die SIM-Karte (B) ein. Legen Sie den Akku (C) ein. Installieren Sie die Akkufachabdeckung (A).



Darstellungen und Schreibweisen

- Auszuführende Aktion
- Folge bei richtiger Eingabe
- Abgebildete Taste drücken (Beispiel)
- 2 Sek. Abgebildete Taste 2 Sekunden drücken (Beispiel)
- Nachfolgenden Menüpunkt mit den Tasten markieren und mit der linken Softkey-Taste bestätigen
- Ziffern oder Buchstaben eingeben
- [Beispiel] Texte in eckigen Klammern geben Anweisungen etwas auszuwählen oder eine Eingabe zu tätigen
- (2) Position in Grafik
- Displaytext (Beispiel)
- Softkey (Beispiel). Drücken Sie die zugehörige Softkey-Taste (2) oder (10)

Telefon ein-/ausschalten

Einschalten

- 3 Sek. → Telefon wird eingeschaltet

Ausschalten

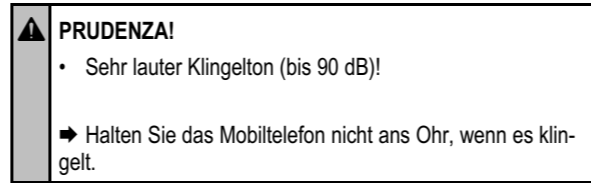
- 3 Sek. → Telefon wird ausgeschaltet

Telefonieren

Anrufen

- [Rufnummer eingeben]

Ruf annehmen



-

Gespräch beenden

-

Text eingeben

Zur Eingabe von Text sind die Zifferntasten mit Buchstaben beschriftet.

Satz- und Sonderzeichen eingeben

- [Zeichen auswählen]

Zeichen löschen

-

Telefonbuch

Neuen Telefonbucheintrag erstellen

Telefonbucheinträge können sowohl im Mobiltelefon als auch auf der SIM-Karte gespeichert werden.

- Auf der SIM-Karte können nur Name und Rufnummer gespeichert werden

- [Nomi] [Opzioni] [Aggiungi nuova voce]

- [Namen eingeben]
- [Rufnummer eingeben]

- Sie können weitere Rufnummern eingeben oder Ruftöne zuweisen (nicht auf der SIM-Karte)

- [Opzioni] [Salva]

Rufnummer aus Telefonbuch anrufen

- [Nomi] [Eintrag auswählen]

SMS

SMS verfassen und senden

- [Menu] [Messaggio] [Scrivi messaggio]
- [Text eingeben]
- [Opzioni] [Invia a]
- [Inserisci numero] [Nummer eingeben] [Ok] oder [Aggiungi da Rubrica] [Telefonbucheintrag auswählen] [Ok] → Nummer oder Telefonbucheintrag werden angezeigt
- [Opzioni] [Invia]

SMS lesen

- [Menu] [Messaggio] [Messaggi in arrivo] [Nachricht auswählen]
- [Opzioni] [Visualizza] → Nachricht wird mit Datum und Uhrzeit angezeigt

SMS löschen

- [Menu] [Messaggio] [Messaggi in arrivo] [Nachricht auswählen]
- [Opzioni] [Elimina]

Grundeinstellungen

Sprache einstellen

- [Menu] [Impostazioni] [Lingua] [Sprache auswählen] [Ok]

Datum und Uhrzeit einstellen

- [Menu] [Impostazioni] [Orario e Data] [Orario e Data] (Datum und Uhrzeit einstellen)

Werkseinstellungen wiederherstellen

- Sie benötigen das Kennwort, um die Werkseinstellungen wiederherzustellen. Werkseitig lautet das Kennwort **1122**.

Notruf-Einstellungen

Sie können bis zu 5 Rufnummern festlegen, die bei gestartetem Notruf so lange nacheinander angerufen werden, bis einer der Angerufenen den Notruf entgegennimmt. Sie können alternativ die Nummer einer Notrufzentrale eingeben.

- Ein Fehlalarm bei offiziellen Notrufzentralen kann erhebliche Kosten verursachen, die Ihnen in Rechnung gestellt werden können. Verwenden Sie diese Funktion daher sorgsam.

Notrufnummern eingeben/ändern

- [Menu] [SOS] [SOS impostazione] [Impostare i numeri di SOS] [Speicherplatz auswählen] [Modifica]
- [Dalla rubrica telefonica] [Telefonbucheintrag auswählen] oder [Modifica numero] [Rufnummer eingeben]

Numer einer Notrufzentrale eingeben

- [Menu] [SOS] [SOS impostazione] [Numero del centro chiamata] [Rufnummer eingeben]

Notruffachricht auswählen

- [Menu] [SOS] [SOS impostazione] [Imposta MSG in uscita] [Predefinito] oder [Utente registrato]

Notruffunktion ein-/ausschalten

- [Menu] [SOS] [SOS impostazione] [Impostazione SOS modalita]

- [Impostazione 5 numeri] → Bis zu 5 Notrufnummern werden nacheinander im Notfall kontaktiert

- [Impostazione centro chiamata] → Notrufzentrale wird im Notfall kontaktiert

- [Disattivato] → Notruffunktion ist ausgeschaltet

Notruf auslösen

- 3 Sek.

- Ein akustisches Signal ertönt

- Die eingetragenen Notrufnummern werden nacheinander solange angerufen, bis der Notruf angenommen wird.

- Wird Ihr Notruf angenommen, wird die Notruffachricht abgespielt und das Mobiltelefon auf Freisprechen geschaltet.

- Die Notruffunktion muss vom angerufenen Teilnehmer durch Drücken der Taste 0 beendet werden. Sonst wird die Anrufschleife fortgesetzt.

Notruf abbrechen

-



Eine vollständige Bedienungsanleitung können Sie unter www.switel.com herunterladen.



AVVERTENZA!

PRUDENZA!

ATTENZIONE!

- 1 Mobiltelefon
- 1 Netzteil
- 1 Lithium-Ionen-Akku
- 1 Bedienungsanleitung