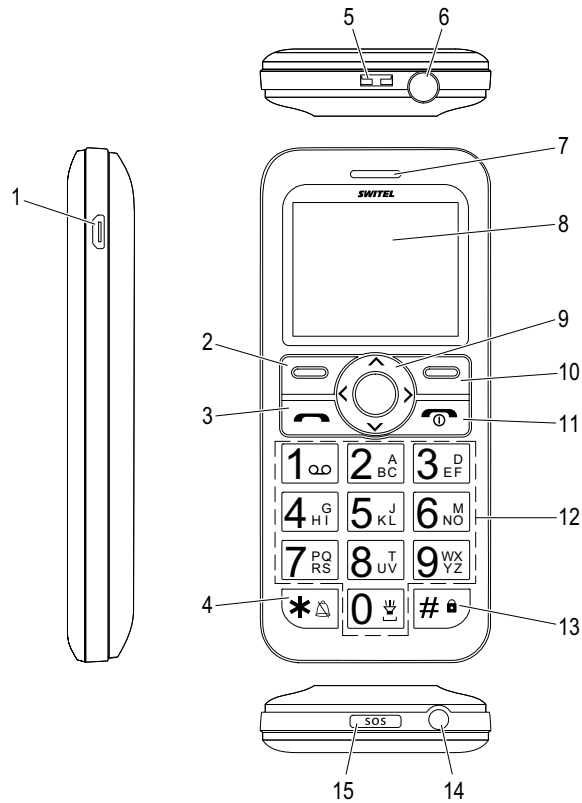


# SWITEL

## Mobiltelefon M160



### DEUTSCH

## Bedienungsanleitung

**Bitte lesen und beachten Sie die nachfolgenden Informationen und bewahren Sie diese Bedienungsanleitung zum Nachschlagen auf!**

### Sicherheitshinweise

#### ⚠️ WARNUNG!

- **Explosionsgefahr!**
  - ➔ Verwenden Sie nur mitgelieferte Netzteile!
  - ➔ Verwenden Sie nur mitgelieferte oder typgleiche Akkus oder Batterien!
  - ➔ Behandeln Sie Akkus und Batterien stets vorsichtig und verwenden Sie Akkus und Batterien nur wie beschrieben.
  - ➔ Verwenden Sie nie Akkus und Batterien zusammen.
  - ➔ Verwenden Sie nie Akkus oder Batterien unterschiedlicher Kapazität oder unterschiedlichem Ladezustand zusammen.
  - ➔ Verwenden Sie keine beschädigten Akkus oder Batterien.

- **Lebensgefahr bei Herzschrittmachern!**
  - ➔ Halten Sie einen Sicherheitsabstand von mindestens 15 cm zu Herzschrittmachern.

- **Ersticken Gefahr durch Kleinteile, Verpackungs- und Schutzfolien!**
  - ➔ Halten Sie Kinder vom Produkt und dessen Verpackung fern!

- **Gefährdung von Gesundheit und Umwelt durch Akkus und Batterien!**
  - ➔ Akkus und Batterien nie öffnen, beschädigen, verschlucken oder in die Umwelt gelangen lassen. Sie können giftige und umweltschädliche Schwermetalle enthalten.

#### ⚠️ VORSICHT!

- **Drohende Gehörschäden!**
  - ➔ Vermeiden Sie ein längeres Hören auf voller Hörerlautstärke.

#### ⚠️ ACHTUNG!

- **Drohende Sachschäden!**
  - ➔ Umwelteinflüsse wie z. B. Rauch, Staub, Erschütterungen, Chemikalien, Feuchtigkeit, Hitze oder direkte Sonneneinstrahlung vermeiden.
  - ➔ Reparaturen nur von Fachpersonal durchführen lassen.

### Verpackungsinhalt

- 1 Mobiltelefon
- 1 Netzteil
- 1 Lithium-Ionen-Akku
- 1 Bedienungsanleitung

### Bedienelemente

- 1 Mini-USB-Anschluss
- 2 Taste : Im Stand-by-Modus Hauptmenü aufrufen; im Menü linker Softkey (Funktion wird links unten im Display angezeigt)
- 3 Taste : Telefonate annehmen
- 4 Taste : Stern-Taste; erstellen von Sonderzeichen
- 5 Ladekontakte
- 6 Headset-Buchse 3,5 mm (Headset nicht im Lieferumfang enthalten)
- 7 Hörmuschel
- 8 Display
- 9 Navigationstasten : Menüpunkte auswählen
- 10 Taste : Im Stand-by-Modus Telefonbuch aufrufen; im Menü rechter Softkey (Funktion wird rechts unten im Display angezeigt)
- 11 Taste : Telefonate beenden/abweisen
- 12 Tasten : Eingabe von Ziffern und Buchstaben
- 13 Taste : Raute-Taste; Wechsel Groß-/Kleinbuchstaben; Tastensperre
- 14 Lampe, gedrückt halten zum Einschalten
- 15 Taste : Notruf-Taste

### Bestimmungsgemäß verwenden

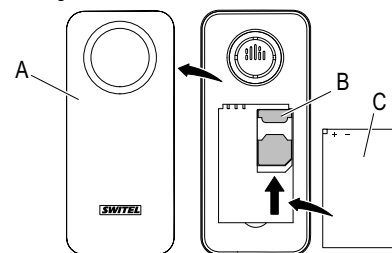
Dieses Mobiltelefon ist geeignet für das Telefonieren und Versenden von SMS innerhalb eines Mobilfunknetzes. Jede andere Verwendung gilt als nicht bestimmungsgemäß. Beachten Sie örtliche Vorschriften und Bestimmungen. Eigenmächtige Veränderungen oder Umbauten sind nicht zulässig. Öffnen Sie das Gerät in keinem Fall selbst und führen Sie keine eigenen Reparaturversuche durch.

### SIM-Karte und Akku einsetzen

#### ⚠️ ACHTUNG!

- Die SIM-Karte kann beschädigt werden.
  - ➔ Achten Sie darauf, dass die SIM-Karte sauber und unbeschädigt bleibt. Legen Sie die SIM-Karte seitenrichtig ein.
- Der Akku oder das Telefon können beschädigt werden.
  - ➔ Achten Sie darauf, dass der Akku korrekt eingelegt ist.

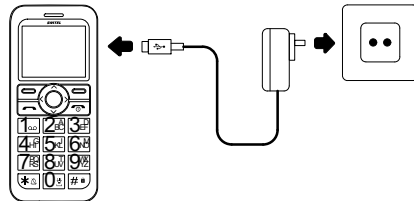
Schalten Sie das Mobiltelefon aus, bevor Sie die Akkufachabdeckung entfernen. Schalten Sie es erst wieder ein, wenn die Akkufachabdeckung installiert ist.



Entfernen Sie die Akkufachabdeckung (A). Legen Sie die SIM-Karte (B) ein. Legen Sie den Akku (C) ein. Installieren Sie die Akkufachabdeckung (A).

### Akku aufladen

- Laden Sie den Akku beim ersten Aufladen für mindestens 12 Stunden und laden und entladen Sie ihn einige Zyklen komplett. Damit begünstigen Sie eine lange Lebensdauer des Akkus.



### Darstellungen und Schreibweisen

- ➔ Auszuführende Aktion
- ↪ Folge bei richtiger Eingabe
- Abgebildete Taste drücken (Beispiel)
- 2 Sek. Abgebildete Taste 2 Sekunden drücken (Beispiel)
- Nachfolgenden Menüpunkt mit den Tasten markieren und mit der linken Softkey-Taste bestätigen
- Ziffern oder Buchstaben eingeben
- Texte in eckigen Klammern geben Anweisungen etwas auszuwählen oder eine Eingabe zu tätigen
- Position in Grafik
- Displaytext (Beispiel)
- Softkey (Beispiel). Drücken Sie die zugehörige Softkey-Taste (2) oder (10)

### Telefon ein-/ausschalten

#### Einschalten

- ➔ 3 Sek. ➔ Telefon wird eingeschaltet

#### Ausschalten

- ➔ 3 Sek. ➔ Telefon wird ausgeschaltet

### Telefonieren

#### Anrufen

- ➔ [Rufnummer eingeben]

#### Ruf annehmen

#### ⚠️ VORSICHT!

- Sehr lauter Klingelton (bis 90 dB)!  
Drohende Gehörschäden!
- ➔ Halten Sie das Mobiltelefon nicht ans Ohr, wenn es klingelt.



#### Gespräch beenden



### Text eingeben

Zur Eingabe von Text sind die Zifferntasten mit Buchstaben beschriftet.

#### Satz- und Sonderzeichen eingeben

- ➔ ➔ [Zeichen auswählen]

#### Zeichen löschen

- ➔

### Telefonbuch

#### Neuen Telefonbucheintrag erstellen

Telefonbucheinträge können sowohl im Mobiltelefon als auch auf der SIM-Karte gespeichert werden.

- Auf der SIM-Karte können nur Name und Rufnummer gespeichert werden

- ➔ ➔ [Neuen Kontakt hinzufügen] ➔ [Mobiltelefon oder SIM-Karte auswählen]

- ➔ [Namen eingeben]

- ➔ [Rufnummer eingeben]

- ➔ Sie können weitere Rufnummern eingeben oder Ruftöne zuweisen (nicht auf der SIM-Karte)

- ➔ ➔

#### Rufnummer aus Telefonbuch anrufen

- ➔ ➔ [Eintrag auswählen] ➔ Hinterlegte Rufnummer wird angerufen.

### SMS

#### SMS verfassen und senden

- ➔ ➔ ➔

- ➔ [Text eingeben]

- ➔ ➔

- ➔ [Nummer eingeben] [Nummer eingeben] oder [Von Telefonbuch hinzufügen] ➔ [Telefonbucheintrag auswählen] ➔ Nummer oder Telefonbucheintrag werden angezeigt

- ➔ ➔

#### SMS lesen

- ➔ ➔ ➔ ➔ [Nachricht auswählen]

- ➔ ➔ ➔ Nachricht wird mit Datum und Uhrzeit angezeigt

#### SMS löschen

- ➔ ➔ ➔ ➔ [Nachricht auswählen]

- ➔ ➔

### Grundeinstellungen

#### Sprache einstellen

- ➔ ➔ ➔ ➔ [Sprache auswählen] ➔

#### Datum und Uhrzeit einstellen

- ➔ ➔ ➔ ➔ ➔ [Datum und Uhrzeit einstellen]

#### Werkseinstellungen wiederherstellen

- Sie benötigen das Kennwort, um die Werkseinstellungen wiederherzustellen. Werkseitig lautet das Kennwort **1122**.

### Notruf-Einstellungen

Sie können bis zu 5 Rufnummern festlegen, die bei gestartetem Notruf so lange nacheinander angerufen werden, bis einer der Angerufenen den Notruf entgegennimmt. Sie können alternativ die Nummer einer Notrufzentrale eingeben.

- Ein Fehlalarm bei offiziellen Notrufzentralen kann erhebliche Kosten verursachen, die Ihnen in Rechnung gestellt werden können. Verwenden Sie diese Funktion daher sorgsam.

#### Notrufnummern eingeben/ändern

- ➔ ➔ ➔ ➔ ➔ ➔

- ➔ ➔ ➔ [Telefonbucheintrag auswählen] oder ➔ ➔ [Rufnummer eingeben]

#### Nummer einer Notrufzentrale eingeben

- ➔ ➔ ➔ ➔ ➔ [Rufnummer eingeben]

#### Notrufnachricht auswählen

- ➔ ➔ ➔ ➔ ➔ oder

#### Notruffunktion ein-/ausschalten

- ➔ ➔ ➔ ➔

- ➔ ➔ ➔ Bis zu 5 Notrufnummern werden nacheinander im Notfall kontaktiert

- ➔ ➔ ➔ Notrufzentrale wird im Notfall kontaktiert

- ➔ ➔ ➔ Notruffunktion ist ausgeschaltet

#### Notruf auslösen

- ➔ 3 Sek.

- ↪ Ein akustisches Signal ertönt

- ↪ Die eingetragenen Notrufnummern werden nacheinander so lange angerufen, bis der Notruf angenommen wird.

- ↪ Wird Ihr Notruf angenommen, wird die Notrufnachricht abgespielt und das Mobiltelefon auf Freisprechen geschaltet.

- Die Notruffunktion muss vom angerufenen Teilnehmer durch Drücken der Taste 0 beendet werden. Sonst wird die Anrufschleife fortgesetzt.

#### Notruf abbrechen



### Netzteil

Ihr Mobiltelefon ist mit einem energieeffizienten Schaltnetzteil SKL-5WE-U050-0500 (Input 240 V<sub>AC</sub>, Output 5,0 V<sub>DC</sub>, 500 mA) ausgestattet. Die Nulllast beträgt ca. 0,3 W. Die durchschnittliche Effizienz beträgt ca. 70 %. Die Leistungsaufnahme während der Ladung des Mobiltelefons beträgt ca. 3,2 W.

### SAR-Informationen

Informationen zu Funkfrequenzemissionen und den spezifischen Absorptionsraten (**SAR = Specific Absorption Rate**).

Bei der Entwicklung dieses Mobiltelefons wurden die einschlägigen Sicherheitsstandards für Funkfrequenzemissionen berücksichtigt. Diese Grenzwerte basieren auf wissenschaftlichen Richtlinien und beinhalten eine Sicherheitsmarge, um die Sicherheit aller Personen zu gewährleisten, unabhängig von Alter und Gesundheitszustand.

Die auf den Richtlinien zu den Funkfrequenzemissionen angegebenen Werte basieren auf einer Maßeinheit Namens SAR. Die Ermittlung von SAR-Werten erfolgt mit standardisierten Methoden, bei denen das Telefon in allen verwendeten Frequenzbändern mit höchster Energieleistung arbeitet.

Obwohl es bei den SAR-Werten verschiedener Telefonmodelle zu Unterschieden kommen kann, wurden jedoch alle Modelle zur Einhaltung der relevanten Richtlinien zu Funkfrequenzemissionen entwickelt.

Für Bewohner von Ländern, die wie die Europäische Union den von der ICNIRP (International Commission on Non-Ionizing Radiation Protection) empfohlenen SAR-Grenzwert übernommen haben, der bei 2 W/Kg (gemittelt über 10 g Gewebe) liegt, gelten die folgenden Informationen:

Der höchste gemessene SAR-Wert, gemittelt über 10 g Gewebe, betrug für dieses Mobiltelefon bei der Nutzung am Ohr 0,532 W/kg.

### Service-Hotline

Bei technischen Problemen wenden Sie sich an unsere Service-Hotline.

Schweiz: Tel. 0900 00 1675 (Kosten national, Swisscom bei Drucklegung: CHF 2,60/min).

Bei Garantieansprüchen wenden Sie sich an Ihren Fachhändler.

### Pflegehinweise

Gehäuseoberflächen mit einem weichen und fusselreien Tuch reinigen.

Keine Reinigungs- oder Lösungsmittel verwenden.


### Garantie



SWITEL-Geräte werden nach den modernsten Produktionsverfahren hergestellt und geprüft. Ausgesuchte Materialien und hoch entwickelte Technologien sorgen für einwandfreie Funktion und lange Lebensdauer. Ein Garantiefall liegt nicht vor, wenn die Ursache einer Fehlfunktion des Geräts bei dem Telefonnetzbetreiber liegt. Die Garantie gilt nicht für die in den Produkten verwendeten Batterien, Akkus oder Akkupacks. Die Garantiezeit beträgt 24 Monate, gerechnet vom Tage des Kaufs.

Innerhalb der Garantiezeit werden alle Mängel, die auf Material- oder Herstellungsfehler zurückzuführen sind, kostenlos beseitigt. Der Garantieanspruch erlischt bei Eingriffen durch den Käufer oder durch Dritte. Schäden, die durch unsachgemäße Behandlung oder Aufbewahren, durch unsachgemäßen Anschluss oder Installation sowie durch höhere Gewalt oder sonstige äußere Einflüsse entstehen, fallen nicht unter die Garantieleistung. Wir behalten uns vor, bei Reklamationen die defekten Teile auszubessern, zu ersetzen oder das Gerät auszutauschen. Ausgetauschte Teile oder ausgetauschte Geräte gehen in unser Eigentum über. Schadenersatzansprüche sind ausgeschlossen, soweit sie nicht auf Vorsatz oder grober Fahrlässigkeit des Herstellers beruhen.

Sollte Ihr Gerät dennoch einen Defekt innerhalb der Garantiezeit aufweisen, wenden Sie sich bitte unter Vorlage Ihrer Kaufquittung ausschließlich an das Geschäft, in dem Sie Ihr SWITEL-Gerät gekauft haben. Alle Gewährleistungsansprüche nach diesen Bestimmungen sind ausschließlich gegenüber Ihrem Fachhändler geltend zu machen. Nach Ablauf von zwei Jahren nach Kauf und Übergabe unserer Produkte können Gewährleistungsrechte nicht mehr geltend gemacht werden.


## Entsorgung

 Wollen Sie Ihr Gerät entsorgen, bringen Sie es zur Sammelstelle Ihres kommunalen Entsorgungsträgers (z. B. Wertstoffhof). Nach dem Elektro- und Elektronikgerätegesetz sind Besitzer von Altgeräten gesetzlich verpflichtet, alte **Elektro- und Elektronikgeräte** einer getrennten Abfallerfassung zuzuführen. Das nebenstehende Symbol bedeutet, dass Sie das Gerät auf keinen Fall in den Hausmüll werfen dürfen!

 Sie sind gesetzlich verpflichtet, Akkus und Batterien beim batterievertreibenden Handel sowie bei zuständigen Sammelstellen, die entsprechende Behälter bereitstellen, sicher zu entsorgen. Die Entsorgung ist unentgeltlich. Die  Symbole bedeuten, dass Sie Akkus und Batterien auf keinen Fall in den Hausmüll werfen dürfen und sie über Sammelstellen der Entsorgung zugeführt werden müssen.

**Verpackungsmaterialien** entsorgen Sie entsprechend den lokalen Vorschriften.

## Konformitätserklärung

 Dieses Gerät erfüllt die Anforderungen der Richtlinie 1999/5/EG über Funkanlagen und Telekommunikationsend-einrichtungen und die gegenseitige Anerkennung ihrer Konformität. Die Konformität mit der o. a. Richtlinie wird durch das CE-Zeichen auf dem Gerät bestätigt. Für die komplette Konformitätserklärung nutzen Sie bitte den kostenlosen Download von unserer Website [www.switel.com](http://www.switel.com).

Eine vollständige Bedienungsanleitung können Sie unter [www.switel.com](http://www.switel.com) herunterladen.