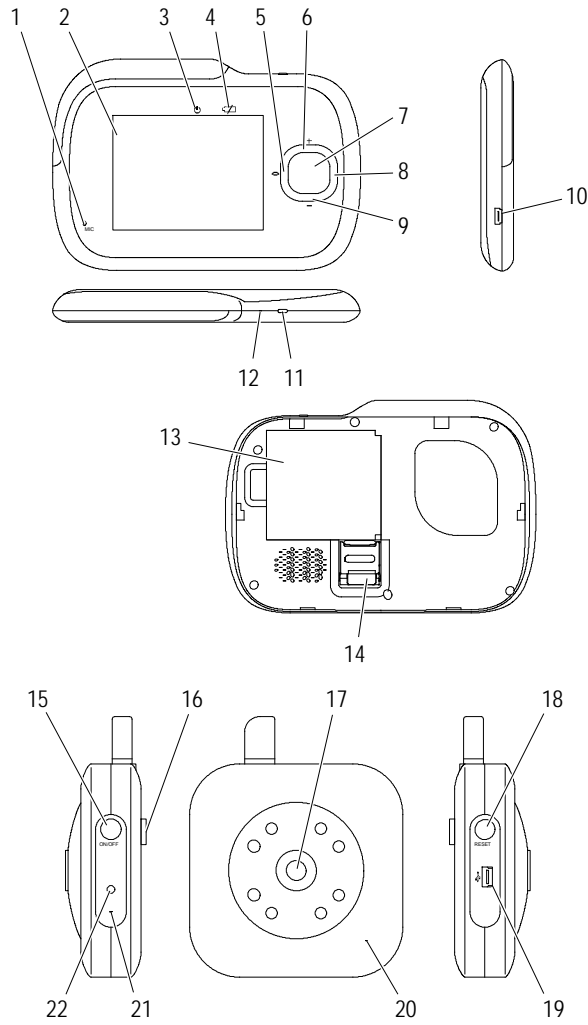


SWITEL

Écoute-bébé BCF 910



FRANÇAIS

Mode d'emploi

Veillez lire et observer les informations suivantes et conserver ce mode d'emploi afin de pouvoir le consulter en cas de besoin !

Consignes de sécurité

AVERTISSEMENT !

- Danger de mort lié aux câbles !
Les enfants peuvent se prendre dedans et s'étouffer.
- Assurez-vous que le câble de réseau et l'unité bébé ne se trouvent jamais à portée du bébé/de l'enfant, ils doivent donc en être éloignés d'au moins un mètre.
- Risque d'explosion !
N'utilisez que les blocs secteur faisant partie du coffret !
N'utilisez que les piles ou batteries vendues avec le téléphone ou de types semblables !
Traitez toujours les piles et batteries avec prudence et utilisez-les uniquement comme décrit sur leur emballage.
N'utilisez jamais de piles et batteries ensemble. N'utilisez jamais de piles et batteries de capacité ou d'état de charge différents. N'utilisez pas de piles ou batteries endommagées.
- Risque d'étouffement lié à des éléments de petite taille, des films d'emballage et de protection !
Tenez les enfants à l'écart du produit et de son emballage !

PRUDENCE !

- Risque d'incendie lié aux blocs secteur !
Ceux-ci peuvent chauffer.
Ne posez pas d'objets sur le bloc secteur. N'en bloquez jamais son accès par des meubles ou autres objets.
- Risque de trébucher suite à des câbles posés de manière non professionnelle !
Posez les câbles de sorte que personne ne puisse trébucher !
- Risque pour la santé de l'être humain et l'environnement lié aux piles et batteries !
Ne jamais ouvrir, endommager, avaler les piles et batteries ou faire pénétrer leur contenu dans l'environnement. Ils peuvent contenir des métaux lourds toxiques et polluants.

Utilisation conforme aux prescriptions

L'écoute bébé sert à surveiller la pièce dans laquelle ce dernier se trouve. L'unité bébé transmet des voix et des images à l'unité parents depuis l'endroit où il se trouve. Toute autre utilisation est considérée comme non conforme aux prescriptions. Toute modification ou transformation arbitraire est interdite. N'ouvrez en aucun cas les appareils et ne tentez pas de les réparer vous-même.
Ces appareils ne conviennent pas pour surveiller des personnes raccordées à des dispositifs médicaux, les sons d'avertissement et de signalisation d'appareils de surveillance de la respiration et du rythme cardiaque ne pouvant pas être transmis.

Utilisez-l'écoute-bébé uniquement dans un environnement approprié

Tenez compte des règlements et dispositions locaux. Évitez toute nuisance causée par la fumée, la poussière, les chocs, les produits chimiques, l'humidité, la grande chaleur ou l'ensoleillement direct.

Contenu du coffret

- Unité parents
- Unité bébé
- Support pour l'unité parents
- Pied pour l'unité bébé
- Pile rechargeable pour l'unité parents
- 2 Blocs secteur
- Câble USB
- Mode d'emploi

Éléments de commande

Unité parents

- Microphone
- Écran
- Témoin de fonctionnement
- Témoin de charge
- Touche **Gauche** (touche vocale/navigation dans le menu)
- Touche **Haut** (réglage du volume sonore/sélection de la caméra/navigation dans le menu)
- Touche **Menu**
- Touche **Droite** (touche image/touche enregistrement/navigation dans le menu)
- Touche **Bas** (réglage du volume sonore/sélection de la caméra/navigation dans le menu)
- Raccordement USB/bloc secteur
- Touche **ON/OFF** (ESC/écran divisé)
- Touche **RESET**
- Compartiment piles
- Carte microSD (non vendue avec l'appareil)

Unité bébé

- Touche **ON/OFF**
- Filet pour le pied
- Caméra
- Touche **RESET**
- Raccordement USB/bloc secteur
- Microphone
- Uniquement pour l'actualisation du Firmware
- Témoin de fonctionnement/de charge

Représentations et notations

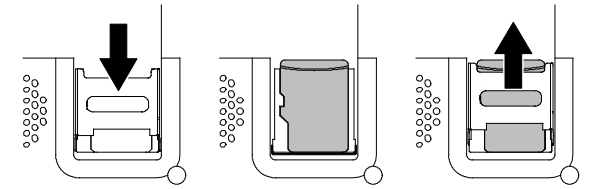
- Action à effectuer
- ↪ Résultat de l'action
- [2] Position dans l'illustration
- RESET Appuyer sur la touche
- 👉 Maintenir cette touche appuyée
- 5 sec. 👉 Appuyer 5 secondes sur la touche représentée
- Sélectionner l'option de menu suivante avec les touches de navigation **Gauche** [5], **Haut** [6], **Droite** [8] ou **Bas** [9] et valider avec **Menu** [7].
- Volume
- 🔊 Entrée dans le menu
- 🔊 Icône affichée

Placer la pile rechargeables dans l'unité parents

- Pousser vers le bas le cache situé à l'arrière et le retirer.
- Introduire la pile rechargeables dans leur compartiment.
- Refermer celui-ci.
- Charger la pile pendant au moins 8 heures avant sa première utilisation.

Placer la carte microSD dans l'unité parents

Une carte microSD [14] doit être insérée pour pouvoir enregistrer des vidéos ou des images (non vendue avec l'appareil).



- Pousser le support vers le bas avec précaution. ↪ Celui-ci est alors déverrouillé.
- L'ouvrir.
- Insérer la carte microSD [14].
- Refermer le support.
- Pousser le support vers le haut avec précaution. ↪ Celui-ci est alors verrouillé.

Utiliser le pied pour l'unité bébé

Le pied permet d'orienter exactement la caméra [17]. Celui-ci peut également être utilisé pour installer l'unité bébé à un mur ou un plafond.
 ➔ Visser la vis du pied dans le filet [16] se trouvant à l'arrière de l'unité bébé.
 ➔ Orienter la caméra [17].
 ➔ Fixer l'orientation avec la vis de ce pied.

Mettre l'unité bébé en service

L'unité bébé possède une pile rechargeable intégrée. Elle peut fonctionner soit avec celle-ci, soit via une alimentation en courant avec le bloc secteur ou soit par un raccordement USB sur l'ordinateur.

Raccorder l'unité bébé via le bloc secteur
 ➔ Raccorder le bloc secteur à son raccordement [19] de l'unité bébé et à une prise réseau posée de manière réglementaire. ↪ L'unité bébé s'allume automatiquement.

Raccorder l'unité bébé via USB
 ➔ Raccorder le câble USB à son raccordement [19] de l'unité bébé et au raccordement USB libre sur l'ordinateur. ↪ L'unité bébé s'allume automatiquement.

i Le câble USB sert uniquement à charger les piles rechargeables. Il ne sert pas à transmettre des données.

- Brancher/Débrancher l'unité bébé**
i L'unité bébé émet, même si l'unité parents est hors service. Les signaux pourraient être reçus par d'autres appareils.
 ➔ **ON/OFF** [15] 5 sec. 👉 ↪ L'unité bébé s'allume.
 ➔ **ON/OFF** [15] 5 sec. 👉 ↪ L'unité bébé s'éteint.

Témoin de fonctionnement/charge sur l'unité bébé

Le témoin de fonctionnement/charge [22] s'allume vert. ↪ L'unité bébé est allumée, la pile est chargée.
 Le témoin de fonctionnement/charge [22] clignote vert. ↪ L'unité bébé est allumée, la pile est en charge.
 Le témoin de fonctionnement/charge [22] s'allume rouge. ↪ L'unité bébé est allumée, la pile doit être chargée.
 Le témoin de fonctionnement/charge [22] clignote rouge. ↪ L'unité bébé est éteinte, la pile est en charge.

Mettre l'unité parents en service

L'unité parents peut fonctionner soit avec la pile rechargeable, soit via une alimentation en courant avec le bloc secteur ou soit par un raccordement USB sur l'ordinateur.
Raccorder l'unité parents via le bloc secteur
 ➔ Raccorder le bloc secteur à son raccordement [10] de l'unité parents et à une prise réseau posée de manière réglementaire. ↪ L'unité parents s'allume automatiquement.

Raccorder l'unité parents via USB
 ➔ Raccorder le câble USB à son raccordement [10] de l'unité parents et au raccordement USB libre sur l'ordinateur. ↪ L'unité parents s'allume automatiquement.

i Le câble USB sert uniquement à charger les piles rechargeables. Il ne sert pas à transmettre des données.

Brancher/Débrancher l'unité parents
 ➔ **ON/OFF** [11] 5 sec. 👉 ↪ L'unité parents s'allume. L'affichage de démarrage apparaît sur l'écran.
 ➔ **ON/OFF** [11] 5 sec. 👉 ↪ L'unité parents s'éteint.

Témoin de fonctionnement et de charge sur l'unité parents

Le témoin de fonctionnement [3] s'allume. ↪ L'unité parents est allumée.
 Le témoin de charge [4] s'allume. ↪ La pile est chargée.
 Le témoin de charge [4] clignote. ↪ La pile est en charge.

Icônes affichées

- 📶 → Intensité du signal forte.
- 📶 → Intensité du signal faible.
- 📶 → Pas de signal.
- i** La portée peut atteindre 200 m. Elle peut être réduite en raison d'obstacles tels que parois, murs, etc. Des appareils électriques à proximité peuvent influencer sur l'appareil.
- 🔔 → L'alerte réveil ou repas est activée.
- 🔋 → La pile est pleine.
- 🔋 → La pile est vide.

Si les barres dans l'icône augmentent, la pile est en charge.

Écran divisé

4 unités bébé peuvent être déclarées à l'unité parents. La fonction Écran divisé permet d'afficher toutes les (quatre) images des unités bébé déclarées.
 ➔ **ON/OFF** [11] court. ↪ Basculer du plein écran à l'écran divisé.

Fonction vocale
 ➔ **Gauche** [5] 👉 ↪ La voix est transmise de l'unité parents à l'unité bébé.

Fonction photo
 Une carte microSD doit être insérée dans l'unité parents pour pouvoir prendre une photo (non vendue avec l'appareil).
 ➔ **Droite** [8] ↪ La photo est sauvegardée sur la carte microSD.

i Toutes les photos d'une journée sont déposées dans un dossier séparé.

Fonction Vision nocturne

Si la luminosité ne suffit plus pour la marche normale, l'appareil commute automatiquement sur la vision nocturne.

i Si la fonction Vision nocturne est activée, les objets ne sont affichés que jusqu'à une distance de 2 m. L'écran affiche seulement une photo en noir et blanc.

Réglages via le menu

Le menu permet d'exécuter diverses fonctions et réglages. Tous les réglages sont validés avec la touche **Menu** [7].
 La touche **ON/OFF** [11] permet de sauter un niveau de menu.
 ➔ **Menu** [7] ↪ Appeler le menu.

Régler le volume sonore
 ➔ **Volume**.
 ➔ **Haut** [6] ou **Droite** [8] ↪ Augmenter le volume.
 ➔ **Bas** [9] ou **Gauche** [5] ↪ Diminuer le volume.

Régler la luminosité
 ➔ **Luminosité**.
 ➔ **Haut** [6] ou **Droite** [8] ↪ Augmenter la luminosité.
 ➔ **Bas** [9] ou **Gauche** [5] ↪ Diminuer la luminosité.

Sélectionner un détail de l'image
 ➔ **Agrandir**.
 ➔ **Haut** [6] ou **Bas** [9] ↪ Sélectionner le détail de l'image.

Sélectionner la langue
 ➔ **Langue**.
 ➔ **Haut** [6] ou **Bas** [9] ↪ Sélectionner la langue.

Déclarer/Annuler l'unité bébé
 ➔ **Enregistrement de caméra**.

Une icône affiche si une unité bébé est déclarée sur les positions **Appareil photo 1** à **Appareil photo 4**.
 Pouce vers le haut ↪ Unité bébé déclarée.

Déclarer l'unité bébé
 La déclaration est seulement possible sur une position libre p. ex. **Appareil photo 2**.

➔ **Enregistrement de caméra** ⇒ **Appareil photo 2** ⇒ **Oui** ↪ **Inscrivez Appareil photo 2?**.
 ➔ **ON/OFF** [15] sur l'unité bébé.

Annuler l'unité bébé
 Exemple **Appareil photo 2**.

➔ **Enregistrement de caméra** ⇒ **Appareil photo 2** ⇒ **Oui** ↪ **Appareil photo 2 non**.

Sélectionner l'unité bébé
 Si plusieurs unités bébé sont déclarées, l'une d'entre elles peut être sélectionnée à la main ou l'affichage change automatiquement à des intervalles donnés.

Sélectionner l'unité bébé à la main
 Exemple **Appareil photo 2**.
 ➔ **Sélection caméra** ⇒ **Manuel de sélection** ⇒ **Appareil photo 2**.

Changer l'affichage de l'unité bébé automatiquement
 Exemple. Toutes les 20 secondes.
 ➔ **Sélection caméra** ⇒ **Recherche automatique** ⇒ **20 secondes**.

Désactiver le changement de l'affichage de l'unité bébé automatique.
 ➔ **Sélection caméra** ⇒ **Recherche automatique** ⇒ **Jamais**.

Régler l'heure de réveil et des repas
 Il est possible de régler une heure de réveil et jusqu'à 4 heures de repas.

Régler l'heure
 Exemple. Heure de réveil.
 ➔ **Réveils** ⇒ **Morning Call** ⇒ **Heure d'alarme**.
 ➔ **Haut** [6] ou **Bas** [9] ↪ Régler l'heure.
 ➔ **Haut** [6] ou **Bas** [9] ↪ Régler les minutes.

Activer l'alerte

Exemple. Heure de réveil.

➔ [Réveils] [Morning Call] [Alarme switch] [Alarme Sur].

Désactiver l'alerte

Exemple. Heure de réveil.

➔ [Réveils] [Morning Call] [Alarme switch] [Alarme éteinte].

Terminer l'alerte

➔ [Menu] [7] ➔ Terminer l'alerte.

Activation par un bruit

Si l'activation par un bruit est activée, l'écran s'éteint après l'heure sélectionnée et est réactivé par un bruit.

Sélectionner l'heure de l'activation par un bruit

Exemple. 30 secondes.

➔ [Voix Activation] [Fermer la vidéo] [30 secondes].

Désactiver l'activation par un bruit

➔ [Voix Activation] [Fermer la vidéo] [Jamais].

Sélectionner la sensibilité de l'activation par un bruit

Exemple. Élevée.

➔ [Voix Activation] [Activation de sensibilité] [élevé].

- Si l'[Activation de sensibilité] est réglée sur [Jamais] et [Fermer la vidéo], l'écran est désactivé en permanence. Seul le son est reproduit.

Si l'[Activation de sensibilité] est réglée sur [Jamais] et [Fermer la vidéo] sur [Jamais], le son et l'écran sont activés en permanence.

Lecture de la vidéo

➔ [avis vidéo] Sélectionner le dossier et le fichier vidéo. ➔ La vidéo est lue.

Lecture de l'image

➔ [Photo Album] Sélectionner le dossier et le fichier vidéo. ➔ L'image est lue.

➔ [Bas] [9] ou [Haut] [6] ➔Sélectionner l'image suivante/précédente

Réglages de base

Date et heure

➔ [Paramètre] [Date & Heure] [Date] ➔ Régler la date.

➔ [Paramètre] [Date & Heure] [Heure] ➔ Régler l'heure.

➔ [Paramètre] [Date & Heure] [Time Format] [12 heures] ou [24 heures].

Affectation des touches

Les touches [Haut] [6] et [Bas] [9] peuvent avoir diverses affectations. Soit le volume sonore peut être réglé directement, soit il est possible de basculer entre différentes unités bébés.

➔ [Paramètre] [Up & Down touches de fonction] [Volume Control] ➔ Les touches [Haut] [6] et [Bas] [9] modifient le volume sonore.

➔ [Paramètre] [Up & Down touches de fonction]

➔ [Camera de sélection] ➔ Les touches [Haut] [6] et [Bas] [9] basculent entre différentes unités bébés.

Papier peint

➔ [Paramètre] [Contexte d'affichage] [Afficher l'image] ➔

Affichage du papier peint activé.

➔ [Paramètre] [Contexte d'affichage] [Masquer la image] ➔

Affichage du papier peint désactivé.

Système d'informations

➔ [Paramètre] [Système d'information] ➔ Les informations sont affichées.

Activation par le mouvement

L'activation par le mouvement permet de donner une alerte de détection de mouvement ou de démarrer un enregistrement si un mouvement est détecté.

Sélectionner la sensibilité de l'activation par le mouvement

Exemple. Élevée.

➔ [Détection de mouvement] [Détection de mouvement] [élevé].

Activer l'enregistrement automatique

Une carte microSD doit être insérée dans l'unité parents pour pouvoir enregistrer une vidéo (non vendue avec l'appareil).

➔ [Détection de mouvement] [Enregistrement de détec- tion de mouvement] [Activer] ➔ Un point rouge est allumé en haut à gauche de l'écran.

Si un mouvement est détecté, l'enregistrement commence. L'enregistrement continue pendant encore 10 secondes après un mouvement. Le point rouge en haut à gauche clignote alors et les secondes d'enregistrement sont affichées à côté.

- Toutes les vidéos prises dans une journée sont déposées dans un dossier séparé.

Désactiver l'enregistrement automatique

➔ [Détection de mouvement] [Enregistrement de détec- tion de mouvement] [Désactiver].

Activer l'alerte de détection de mouvement

➔ [Détection de mouvement] [Alerte de détection de mouvement]

➔ [Activer].

Si un mouvement est détecté, une alerte acoustique se fait entendre.

Désactiver l'alerte de détection de mouvement

➔ [Détection de mouvement] [Alerte de détection de mouvement]

➔ [Désactiver].

Bloc secteur unité bébé

Dans le cas de l'alimentation à efficacité énergétique FKS106HSC-0501000E (entrée 100-240 V_{AC}, sortie 5 V_{DC}, 1000 mA), la puissance nulle est d'env. 0 W. L'efficacité moyenne est d'env. 70,3 %. La puissance maximale absorbée est d'env. 5,4 W.

Bloc secteur unité parents

Dans le cas de l'alimentation à efficacité énergétique FKS106HSC-0501000E (entrée 100-240 V_{AC}, sortie 5 V_{DC}, 1000 mA) la puissance nulle est d'env. 0 W. L'efficacité moyenne est d'env. 70,3 %. La puissance maximale absorbée est d'env. 3,7 W.

Ligne d'assistance directe

En cas de problèmes techniques, adressez-vous à notre ligne d'assistance directe.

Suisse : Tél. 0900 00 1675 (frais Swisscom à l'impression de ce mode d'emploi : CHF 2,60/min).

En cas de recours en garantie, adressez-vous à votre revendeur.

Remarques d'entretien

➔ Nettoyez les surfaces du boîtier avec un chiffon doux et non pelucheux.

➔ N'utilisez pas de produits d'entretien ou de solvants.

Mettre l'appareil au rebut

Si vous ne voulez plus servir de votre appareil, veuillez l'apporter au centre de collecte de l'organisme de traitement des déchets de votre commune (par ex. centre de recyclage).

D'après la loi relative aux appareils électriques et électroniques, les propriétaires d'appareils usagés sont tenus de mettre tous les appareils électriques et électroniques usagés **les appareils électriques et électroniques** dans un collecteur séparé. L'icône ci-contre signifie que vous ne devez en aucun cas jeter votre appareil dans les ordures ménagères !

Vous êtes tenus par la loi d'éliminer vos piles et piles rechargeables auprès d'un revendeur de piles ainsi qu'auprès de centres de collecte responsables de leur élimination qui mettent à disposition des conteneurs adéquats. Leur élimination est gratuite. L'icône ci-contre signifie que vous ne devez en aucun cas jeter les piles et piles rechargeables dans les ordures ménagères, mais que vous devez les apporter à un centre de collecte.

Éliminez les **fournitures d'emballage** selon les règlements locaux.

Garantie

SWITEL sont contrôlés et fabriqués suivant les meilleurs procédés. Des matériaux sélectionnés et des technologies de pointe leur garantissent un fonctionnement irréprochable et une longue durée de

vie. La garantie ne s'applique pas aux piles et piles rechargeables utilisées dans les produits. La durée de la garantie est de 24 mois à partir de la date d'achat.

Pendant la durée de la garantie, tous les défauts dus à des vices de matériel ou de fabrication seront éliminés gratuitement. Le droit à la garantie expire en cas d'intervention de l'acheteur ou de tiers. Les dommages provenant d'un maniemnt ou d'une manipulation incorrects, d'une usure naturelle, d'une mauvaise mise en place ou d'une mauvaise conservation, d'un raccordement ou d'une installation incorrects ainsi que d'un cas de force majeure ou autres influences extérieures sont exclus de la garantie. En cas de réclamations, nous nous réservons le droit de réparer, de remplacer les pièces défectueuses ou d'échanger l'appareil. Les composants remplacés ou les appareils échangés deviennent notre propriété. Les demandes de dommages et intérêts sont exclues tant que les défauts ne reposent pas sur une faute intentionnelle ou une négligence grossière du fabricant.

Si votre appareil SWITEL présente cependant un défaut pendant la période de garantie, veuillez vous adresser exclusivement au magasin où vous l'avez acheté en présentant votre bon d'achat. Vous ne pouvez faire valoir vos droits à la garantie répondant à ces dispositions qu'exclusivement auprès de votre revendeur. Deux ans après l'achat et la remise de nos produits, il n'est plus possible de faire valoir les droits à la garantie.

Déclaration de conformité

Cet appareil est en conformité avec la directive 1999/5/CE sur les installations de radio et de télécommunication et la reconnaissance réciproque de leur conformité. La conformité avec la directive mentionnée ci-dessus est confirmée sur l'appareil par la marque CE. Vous avez la possibilité de télécharger gratuitement la déclaration intégrale de conformité sur notre site Internet www.switel.com.